

Verwijdert vervelende geurtjes

Verlicht jeuk en irritatie

Behandelt en voorkomt bacteriële vaginosis

**Ingrediënten:**  
RepHresh vaginale gel bevat zuiver water USP, glycerine, polycarbophil, carbomer 934P, ethylparaben sodium, methylparaben sodium, propylparaben sodium, sodium hydroxide.

RepHresh kan tijdens de zwangerschap gebruikt worden.

RepHresh is geen voorbehoedsmiddel en bevat geen zaaddodend middel.

Voor bijkomende informatie, surf naar onze website op: [www.rephresh.nl](http://www.rephresh.nl)

Lif' Drug Store Products, Inc.  
1201 Continental Place NE  
Cedar Rapids, IA 52402, USA

V.S. patent: 5,474,768; 5,968,500; 6,017,521; andere in aanvraag



P.Q.S. Medical B.V.  
P.O.Box 36  
NL-1180 AA Amstelveen  
Nederland

RepHresh vaginale gel wordt verdeeld door:  
Lifstream Pharma BV  
Gooimeer 3-25  
1411 DC Naarden  
Holland



©2007 Geproduceerd in het Verenigd Koninkrijk

Rev. 5-07  
83304 NE1  
40605420000

## Gebruiksaanwijzing voor wegwerpbare inbrenghuls

**Belangrijk: Bevindt de inbrenghuls zich niet in de verpakking of is de verpakking gescheurd, GEBRUIK deze dan NIET en breng de volledige verpakking met inhoud terug naar het verkooppunt.**

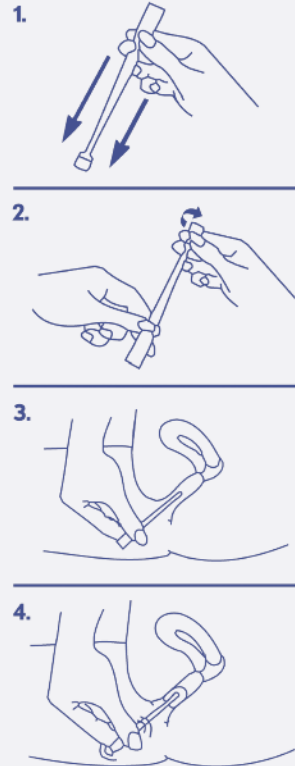
1. Haal de inbrenghuls uit de verzegelde verpakking. Verwijder de draaidop op dit moment **NOG NIET**.
2. Neem de inbrenghuls stevig vast aan het dikke uiteinde. Schud af als een thermometer zodat de inhoud zich volledig in het dunne uiteinde bevindt.
3. Draai de dop los en gooi weg. Zit of lig op uw rug met uw knieën opgetrokken, breng het dunne uiteinde van de inbrenghuls zachtjes diep in de vagina in.
4. Duw stevig op het dikke uiteinde van de inbrenghuls om de gel in te brengen. Verwijder de inbrenghuls en gooi deze weg in een afvalcontainer.

Opmerking: Deze inbrenghuls is zo ontworpen dat de juiste hoeveelheid gel wordt ingebracht. Bij correct gebruik zal een kleine hoeveelheid gel in de inbrenghuls achterblijven na gebruik.

### Verwijdert vaginale geur en geeft verlichting van jeuk en irritatie

Wanneer de vaginale pH niet in evenwicht is, gedijen micro-organismen die geur veroorzaken. Voor langdurige frisheid gebruikt u RepHresh vaginale gel een keer om de 3 dagen. Tevens verlicht RepHresh vaginale jeuk en irritatie.

- Een pH die niet in evenwicht is, kan door verschillende factoren worden veroorzaakt. Enkele van de vaakst voorkomende factoren zijn:
- Menstruatie
  - Seks zonder condoom
  - Intensief wassen of spoelen van de vagina met zeep of desinfecterende middelen.
  - Antibiotica.



- Vrouwelijke producten zoals sprays en parfumeerde inlegkruisjes
- Hormonale veranderingen zoals zwangerschap
- Stress en vermoeidheid

### Voorkoming van bacteriële vaginosis

Studies hebben aangetoond dat bacteriële vaginosis vaak voorkomt als de vaginale pH niet in evenwicht is of buiten het normale bereik ligt. Een gezonde vaginale pH behouden kan helpen het risico op bacteriële vaginosis te verminderen.

Een keer om de 3 dagen. Wanneer RepHresh vaginale gel een keer om de 3 dagen wordt gebruikt, blijft een gezonde vaginale pH be-

houden. Een enkele inbreng van RepHresh vaginale gel kan de vaginale pH gedurende 72 uur of langer op een normaal peil houden.

### Behandeling van bacteriële vaginosis

Een keer per dag gedurende een week. Om een gezonde vaginale pH te behouden en om terugkerende symptomen te voorkomen, gebruik RepHresh zoals hierboven aangegeven.

### Types vaginale infectie

Ga bij de arts langs als u vermoedt dat u een vaginale infectie heeft. De twee vaakst voorkomende types vaginale infecties zijn bacteriële vaginosis en schimmelinfecties. Bacteriële vaginosis is de vaakst voorkomende vorm van vaginale infectie. Bijna de helft van alle vaginale infecties vallen onder de noemer bacteriële vaginosis, ongeveer 29% zijn schimmelinfecties. Vrouwen verwarren deze twee vaak.

## Heeft u een van de volgende symptomen, ga dan onmiddellijk langs bij een arts.

Bepaalde vaginale geuren kunnen wijzen op andere problemen. Ga zeker bij een arts langs als u een geur opmerkt die u niet herkent, als u ongewone afscheiding, pijn, ongemak of een ander symptoom opmerkt dat u zorgen baart.

Bacteriële vaginosis (BV) is de vaakst voorkomende vorm van vaginale infectie. BV wordt beschouwd als een belangrijke risicofactor bij zwangerschap en kan leiden tot vroegtijdige geboorte, een laag geboortegewicht en endometritis postpartum (infectie van het baarmoederslijmvlies). BV wordt ook gezien in samenhang met ontsteking van het bekken, cervicitis (baarmoederhalsontsteking), infecties van de urinewegen en een hoger risico op seksueel overdraagbare aandoeningen zoals chlamydia en trichomonas.

Bacteriële vaginosis heeft algemeen een overmatige grijs-witte afscheiding en een visachtige geur tot gevolg, die kunnen verergeren na geslachtsgemeenschap. Veel mensen beschrijven deze afscheiding als yoghurtachtig of kleverig.

Schimmelinfecties kunnen heel onaangenaam zijn. De symptomen omvatten vaak

jeuk en een branderig gevoel in de vagina en rond de vulva, een witte vaginale afscheiding die lijkt op kwark, pijn tijdens het vrijen en een gezwollen vulva.

## Vaak gestelde vragen

### Hoe weet ik dat ik BV heb?

U laat de vaginale afscheiding best onderzoeken door een arts, die de diagnose stelt. Vaak voorkomende symptomen zijn grijs-witte vaginale afscheiding, een verhoogde vaginale pH-waarde (hoger dan 4.7), een kwalijk riekende vaginale afscheiding en de aanwezigheid van 'clue cells' wanneer de afscheiding onder een microscoop wordt bekeken.

### Hoe kan RepHresh BV voorkomen?

De 'slechte' bacteriën die BV veroorzaken, groeien snel als de vaginale pH stijgt. RepHresh normaliseert de vaginale pH bij patiënten met BV, zo wordt voor een gezond vaginaal milieu gezorgd. RepHresh voorkomt ook dat het hormoon interleukin-6 toeneemt. Interleukin-6 is een hormoon dat een belangrijke rol zou spelen bij vroegtijdige geboorte. De ingrediënten van RepHresh hechten zich gedurende 3 dagen aan de vaginale cellen, zodat wordt vermeden dat 'slechte' bacteriën zich aan deze cellen hechten, maar zodat de 'goede' bacteriën zoals lactobacillus worden aangemoedigd zich aan deze cellen te hechten. Zo kan het lichaam zichzelf corrigeren en de vagina vrijwaren van BV. Continu gebruik van RepHresh voorkomt herhaling.

### Is RepHresh vaginale gel veilig?

Ja, de ingrediënten in RepHresh worden al jaren door duizenden vrouwen overal ter wereld in medische producten gebruikt. RepHresh bevat geen geur- of kleurstoffen, geurverdrijvende stoffen of medicijnen van welke aard ook.

### Is RepHresh vies?

Neen. De hoeveelheid RepHresh die per keer wordt gebruikt, is klein. RepHresh hecht zich aan de wand van de vagina en blijft daar gedurende ten minste 3 dagen.

### Wat gebeurt er na die 3 dagen met RepHresh?

RepHresh blijft aan de binnenkant van de vagina vastzitten. Wanneer de cellen van de binnenkant van de vagina natuurlijk verdwijnen

en vervangen worden door nieuwe cellen, dan verdwijnt RepHresh samen met deze cellen. Bij de meeste vrouwen verdwijnt RepHresh beetje bij beetje met de vaginale afscheiding. Normaal gezien wordt dit niet opgemerkt.

### Zal ik afscheiding hebben als ik RepHresh gebruik?

Sommige vrouwen merken een afscheiding na het gebruik van RepHresh. Dit is een normaal gevolg van het voortdurende vernieuwingsproces van de vagina, waarbij oudere huidcellen worden afgestoten en vervangen door nieuwe. RepHresh verbetert dit vernieuwingsproces en laat zachter, soepeler weefsel achter.

### Kan ik RepHresh gebruiken tijdens de menstruatie?

Ja maar liever niet. De gel kan zich aan het bloed hechten en klonters vormen, die onaangenaam kunnen zijn. U gebruikt de gel best meteen voor het begin van uw menstruatie zodat deze zich aan de binnenkant van de vagina kan hechten voor het menstrueel verlies begint.

### Geeft RepHresh problemen tijdens de geslachtsgemeenschap?

Neen. RepHresh kan zonder problemen gebruikt worden tijdens geslachtsgemeenschap. De formule blijft op zijn plaats en blijft verder zorgen voor het behoud van een gezonde vaginale pH. Aangezien RepHresh ook een glijmiddel is, kan het zelfs helpen bij het seksuele verkeer.

### Wanneer gebruik ik RepHresh het best?

U kunt RepHresh op ieder moment gebruiken, alhoewel het niet aangeraden is tijdens de menstruatie.

### Kan RepHresh samen met een condoom gebruikt worden?

Ja. RepHresh heeft geen invloed op de doeltreffendheid van een condoom.

### Heeft RepHresh enige bijwerkingen?

Neen. RepHresh heeft geen gekende bijwerkingen.

### Is RepHresh een zalf?

Neen. RepHresh is een heldere, vaginale gel die wordt geleverd met een inbrenghuls. Geen problemen dus met geknoei zoals het geval is bij een vaginale zalf.